

RAPPORT ACTIVITÉS

COMMUNAUTÉ DE COMMUNES CAMPAGNE DE CAUX



ÉDITO



Madame, Monsieur,

Cher(e)s élu(e)s,

Après une année 2023 marquée par des avancées majeures, 2024 s'inscrit dans la continuité de notre engagement pour un territoire dynamique, attractif et innovant.

L'un des projets phares de cette année a été le lancement de la **Micro-Folie itinérante**, inaugurée en janvier à la salle culturelle La Ficelle. Ce Musée numérique, déployé par La Villette, a permis à 478 élèves du territoire, du CP au CM2, de découvrir des œuvres autour des thèmes des Jeux Olympiques, du mouvement et du portrait. Cette initiative illustre notre volonté de rendre la culture accessible à tous, en l'amenant directement au plus près des habitants.

Le début de l'année a également été marqué par la mise en ligne d'un **nouveau site internet**, pensé pour offrir une navigation plus intuitive et faciliter l'accès à l'information. Cette modernisation était nécessaire pour mieux répondre aux attentes des usagers et renforcer la communication avec nos administrés.

En septembre, nous avons franchi une nouvelle étape en matière de services de proximité avec le déploiement de **l'itinérance France Services**. Désormais, dans neuf communes du territoire, une permanence est assurée chaque semaine, soit le matin, soit l'après-midi. Ce dispositif vise à garantir un meilleur accompagnement des habitants dans leurs démarches administratives et à renforcer la proximité entre les services publics et la population.

Ces réalisations témoignent de notre volonté de poursuivre l'amélioration du cadre de vie et du service rendu aux habitants de Campagne de Caux. Je vous invite à parcourir ce rapport d'activité pour découvrir en détail l'ensemble des actions mises en œuvre tout au long de l'année.

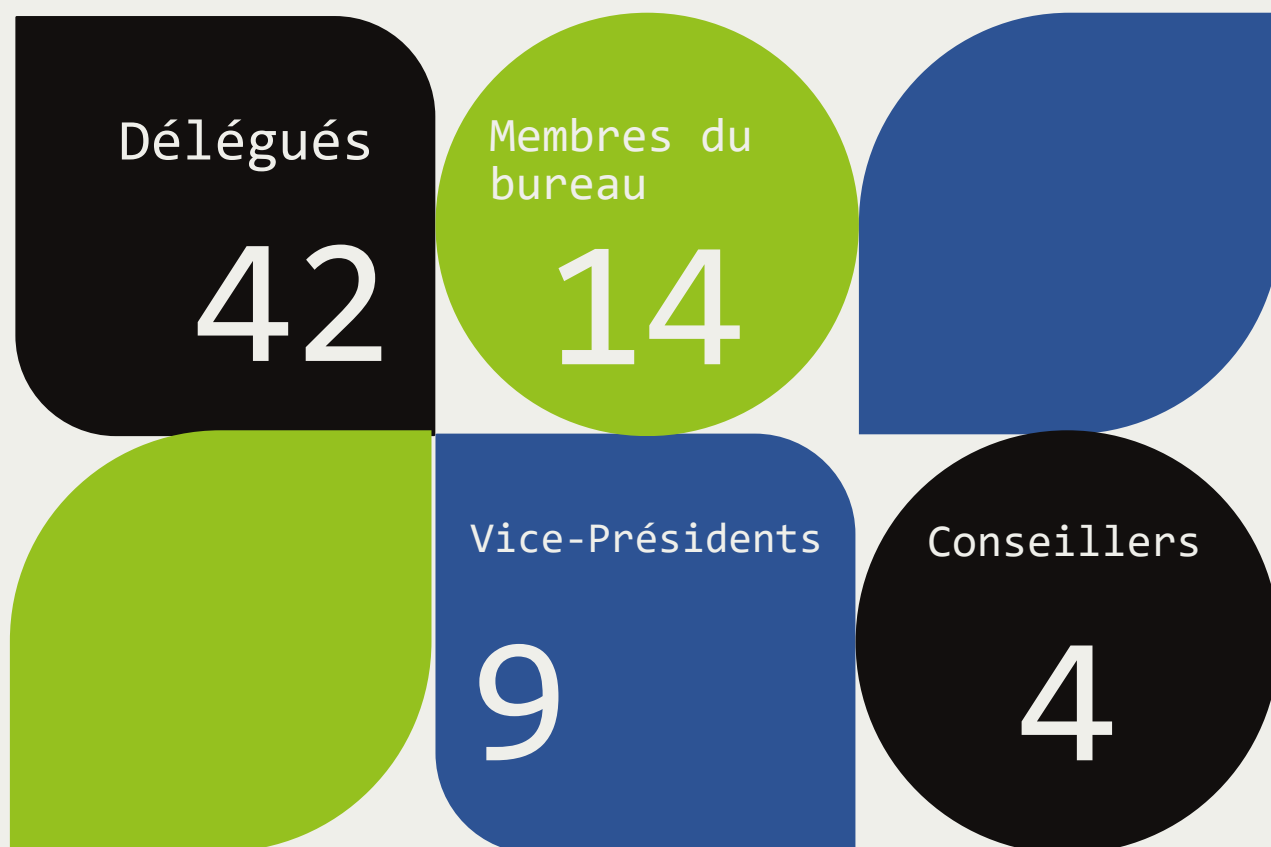
Serge Girard

Président de la Communauté de Communes Campagne de Caux.



L'ÉXÉCUTIF

élu le 28 Avril 2022



Chaque commune membre de la Communauté de communes est représentée selon son nombre d'habitants par un ou plusieurs délégué(s) titulaire(s), assisté(s) ou non selon les cas d'un suppléant. Le Conseil communautaire est l'organe décisionnel. Le Conseil communautaire est constitué de 42 délégués et 9 suppléants.

Les commissions

Le Conseil communautaire a décidé de créer des commissions intercommunales permanentes :

1. Finances
2. Rudologie
3. GEPU, GEMAPI, Urbanisme, Aménagement du territoire, Foncier
4. Eau et assainissement
5. Voirie et réseaux
6. Tourisme, communication et développement économique
7. Culture, animations et événementiel
8. Bâtiments et projets de construction
9. Sport, dispositifs sportifs, piscine et PAVA
10. Petite enfance, enfance-jeunesse et espace France Services
11. Mobilités

LES ÉLUS DE L'INTERCOMMUNALITÉ

au 31 Décembre 2023



Serge GIRARD, PRÉSIDENT
(Grainville-Ymauville)



Frédéric CARLIÈRE,
1er Vice-Président
(Goderville)



Kévin DUBOCAGE,
2e Vice-Président
(Bretteville-du-Grand-Caux)



Gérard MOIZAN,
3e Vice-Président
(Goderville)



Isabelle GEULIN,
4e Vice-Présidente
(Bénarville)



Hervé NIEPCERON,
5e Vice-Président
(Vattetot-Sous-Beaumont)



David FLEURY,
6e Vice-Président
(Bornambusc)



Corinne BRULIN,
7e Vice-Présidente
(Saint-Maclou-La-Brière)



PASCAL DHERVILLEZ,
8e Vice-Présidente
(Bréauté)



David JEZEQUEL,
9e Vice-Président
(Houquetot)



Marc ROSE,
1er membre du bureau
(Goderville)



Christian SOLINAS,
2e membre du bureau
(Manneville-La-Goupil)



René PAUMELLE,
3e membre du Bureau
(Écrainville)



Pascaline VANIER,
4e membre du Bureau
(Goderville)



Huguette LESAUVAGE
(Angerville-Bailleul)



Pierre RIVOALLAN
(Annouville-Vilmesnil)



Corinne Wermester
(Annouville-Vilmesnil)



Michel LEMESLE
(Auberville-la-Renault)



Lydie MAESEN
Auberville-la-Renault



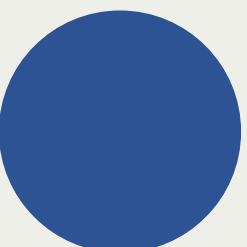
Pascal MABIRE
(Bec-de-Mortagne)



Annie AUBE
(Bec-de-Mortagne)



Jean-Claude MALO
(Bréauté)



Karine BROUTE
(Bréauté)



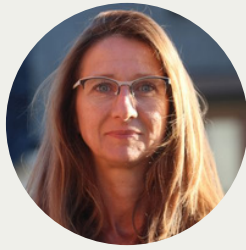
André-Pierre BLONDEL
(Bretteville-du-Grand-Caux)



Annie DURÉCU
(Bretteville-du-Grand-Caux)



Pascal DELAMARE
(Daubeuf-Serville)



Claire GUÉROULT
(Ecrainville)



Michel GERON
(Goderville)



Bernadette COZIC
(Goderville)



Géraldine LAVILLE-REVET
(Goderville)



Christian LEROUX
(Gonfreville-Caillot)



Jean-Pierre DROGUET
(Grainville-Ymauville)



Linda LELIÈVRE
(Manneville-la-Goupil)



Franck REMOND
(Mentheville)



Antonio QUESADA
(Saint-Maclou-la-Brière)



Anthony BAYOU
(Saint-Sauveur-d'Emalleville)



Véronique LECARPENTIER
(Saint-Sauveur-d'Emalleville)



André BASILLE
(Saussezemare-en-Caux)



Benoit VAUCHEL
(Saussezemare-en-Caux)



Gervais GOUPIL
(Tocqueville-les-Murs)



Marie-Claude MURARI BOZEC
(Vattetot-sous-Beaumont)



Emmanuelle SCHUFT
(Virville)

LE TERRITOIRE

Campagne de Caux est une Communauté de communes composée de 22 communes et 15 027 habitants (en 2022 selon l'AURH), située au coeur du Pays de Caux dans le Département de la Seine-Maritime.

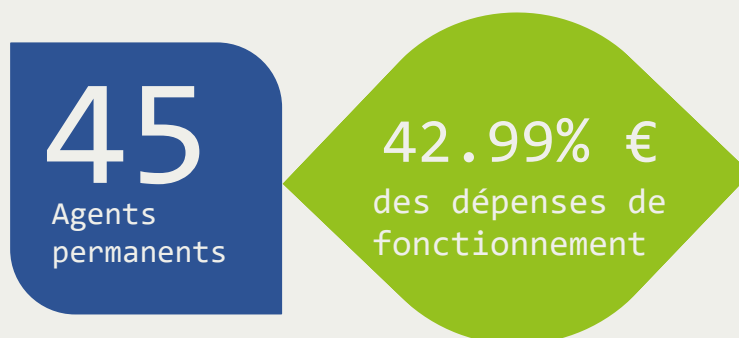
La Communauté de Communes est un établissement public de coopération intercommunale (EPCI) à fiscalité propre. Elle exerce, au lieu et place des communes membres, des compétences obligatoires et des compétences optionnelles, ainsi que des compétences supplémentaires que les communes lui transfèrent.



PERSONNEL COMMUNAUTAIRE

En 2024, la Communauté de communes Campagne de Caux s'appuie sur une équipe de 45 agents engagés au service quotidien des 22 communes et de leurs habitants.

Les services communautaires ont fonctionné sans accident du travail ni incident majeur, garantissant une continuité de service pour les habitants.



Plus d'un tiers des agents ont bénéficié de formations afin d'améliorer la qualité de l'accueil, de l'accompagnement et des services rendus aux usagers.

La collectivité mène une politique active en faveur de l'égalité professionnelle et de l'inclusion, avec une représentation équilibrée des femmes et des hommes et une intégration des travailleurs en situation de handicap au-delà des obligations légales.

La Communauté de Communes veille à une gestion rigoureuse et responsable des ressources humaines, garantissant un bon usage des fonds publics tout en assurant un service de qualité.

ADMINISTRATION GÉNÉRALE

Accueillir le public

La Communauté de Communes Campagne de Caux accueille les habitants du territoire du lundi au vendredi à l'hôtel communautaire situé à Goderville. Un agent d'accueil oriente et informe les habitants sur leurs préoccupations : accès déchetterie, REOM, demande de bacs, informations générales, etc.

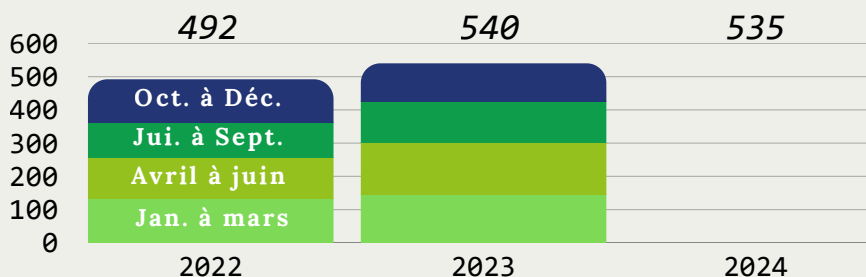


URBANISME ET PLANIFICATION

Autorisations
du droit des
sols (ADS)

535

Bilan activité ADS de 2021 à 2024



Faits marquants en 2024

SERVICE AUTORISATION DROIT DES SOLS (ADS)

- L'activité du service ADS (autorisation droit des sols) s'est stabilisée par rapport à l'année 2023 avec 535 actes instruits. Pour assurer la continuité du service après le départ d'une instructrice et le changement de poste d'une autre, l'instruction des dossiers a été temporairement confiée à la société ADSCOM du 10 octobre au 31 décembre. Deux nouvelles instructrices prendront leurs fonctions en janvier 2025.
- En 2024, 76 % des actes instruits concernaient des déclarations préalables (rénovation, agrandissement, transformation, annexes, divisions parcellaires, etc.), une part en hausse par rapport à 2023. En revanche, le nombre de permis de construire a fortement diminué, passant de 131 en 2023 à 73 en 2024.
- Les quatre communes les plus urbaines (Goderville, Bréauté, Bretteville-du-Grand-Caux et Écrainville) concentrent 51 % des demandes d'autorisation, soit une hausse de 9 % par rapport à 2023. À noter, la baisse des demandes à Écrainville (de 7,5 % à 3 %) et leur augmentation à Bréauté (de 8,2 % à 12 %) et Manneville-la-Goupil (de 6,7 % à 11 %).
- La dématérialisation progresse : 41 % des demandes ont été déposées en ligne en 2024 contre 28 % en 2023, confirmant le succès de ce service lancé en 2022.
- Les déclarations d'intention d'aliéner (DIA) ont augmenté de 18,7 %, passant de 133 en 2023 à 158 en 2024. Près de la moitié concernent Goderville, Bretteville-du-Grand-Caux et Manneville-la-Goupil, témoignant d'une forte dynamique immobilière sur ces communes.

URBANISME DE PLANIFICATION ET D'AMÉNAGEMENT :

- La déclaration de projet entraînant la mise en compatibilité du PLUi a été approuvée le 30 janvier 2025. Lancée le 30 novembre 2023, cette procédure vise à permettre l'implantation d'un centre d'exploitation des routes du Département au hameau de Versailles, à Goderville.
- Une modification du PLUi a été prescrite le 15 avril 2024 pour :
 - Améliorer l'application des règles d'urbanisme après un an d'usage,
 - Adapter le document aux projets des communes et de la Communauté de communes,
 - Corriger les erreurs matérielles pour une meilleure lisibilité et cohérence.
- L'étude de requalification de la zone d'activités économiques (ZAE) de Goderville/Bretteville-du-Grand-Caux a été menée en 2024 par l'Établissement Public Foncier de Normandie, la Région et la Communauté de communes. Le diagnostic et les scénarios ont été présentés ; le programme d'action et le rendu final sont attendus en avril 2025.
- Le recensement des indices de cavités souterraines sur le territoire de Campagne-de-Caux a été mis à jour en janvier 2024.
- La Communauté de communes a contribué aux travaux du Pôle métropolitain de l'Estuaire sur la consommation foncière.

DÉVELOPPEMENT ECONOMIQUE



Faits marquants en 2024

MOBILITÉ :

- Le permis d'aménager, incluant démolition et construction, pour le pôle multimodal de Goderville a été délivré le 19 avril 2024. Les financements obtenus s'élèvent à :
 - Région Normandie : 429 000 € | Département de Seine-Maritime : 198 567 €
 - État - DSIL : 180 000 € | État - Fonds vert : 42 600 €
- Le SDE76 prend en charge une partie des coûts d'éclairage public pour un montant de 36 478 €.
- La Communauté de communes a adopté son Plan de Mobilité Simplifié le 7 novembre 2024. Ce plan définit une stratégie et un programme d'actions à l'échelle de Campagne-de-Caux, intégrés aux discussions du bassin de mobilité de la Pointe de Caux. Il repose sur trois axes :
 - **1- Développer l'offre de transport en commun et le covoiturage**
 - Améliorer la desserte vers Fécamp, Bolbec et Criquetot-l'Esneval
 - Encourager le covoiturage (nouvelles aires et promotion de la pratique)
 - Faciliter l'intermodalité (pôle multimodal à Goderville, micro-pôles mobilités, optimisation du stationnement à la gare de Bréauté-Beuzeville)
 - Étudier un service de transport à la demande pour les publics fragiles
 - **2- Renforcer la coopération interterritoriale**
 - Structurer un réseau de transport collectif avec les intercommunalités voisines
 - Développer un maillage cohérent entre aires de covoiturage et infrastructures cyclables
 - **3- Positionner la Communauté de communes dans la stratégie régionale de mobilité**
 - Intégrer les projets du futur bassin de mobilité de l'Estuaire de la Seine
- La Communauté de communes a également pris part aux travaux du Pôle métropolitain de l'Estuaire sur la mobilité.

DÉVELOPPEMENT ÉCONOMIQUE :

- Un avenant au bail professionnel de l'association Ampresse a été signé le 15 avril 2024.
- Une parcelle de 4 000 m² au hameau de Versailles à Goderville a été vendue à la SCI Fralia.
- La Communauté de communes a rencontré la société Francofil pour étudier un potentiel investissement sur le territoire de Campagne de Caux.
- Lancement des cafés des entrepreneurs & des commerçants avec la CCI Seine Estuaire.

CONTRACTUALISATION :

- La maquette financière du contrat de territoire 2024-2027 avec la Région Normandie et le Département de Seine-Maritime a été finalisée en décembre 2024, après validation par les communes. La négociation financière et la signature du contrat sont prévues en 2025.
- Les conventions d'application ORT des communes de Bretteville-du-Grand-Caux, Écrainville et Manneville-la-Goupil ont été signées en 2024 avec la préfecture de Seine-Maritime, le Département, la CCI de l'Estuaire de la Seine, la CMA de Seine-Maritime et la Communauté de communes Campagne-de-Caux. Un premier comité de pilotage se tiendra début 2025.



TRAVAUX & VOIRIE

La Communauté de Communes s'engage dans plusieurs missions visant à améliorer et à entretenir les voiries, assurant ainsi la qualité de ses infrastructures routières. En parallèle, elle prend en charge l'entretien des ouvrages hydrauliques, des espaces verts communautaires et des bâtiments réservés à l'usage communautaire.

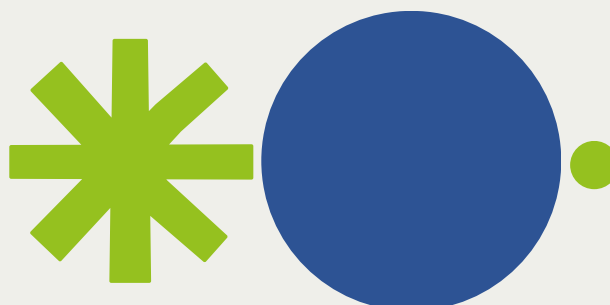
45 214,04€ HT
de Budget
Travaux Voirie



48 193,79€ HT
de Travaux
réalisés

Faits marquants en 2024

- **Marché voirie** : Réfections et reprise de carrefours, poutres, pour un montant de 48 193,79€ HT.
Bec de Mortagne : Route de Picagny - 10 050,49€ HT.
Bornambusc : Route de Longueil - 8 671,80€ HT.
Ecrainville : Route de Fongueusemare - 24 063,50€ HT.
St Sauveur d'Emalleville : Rue du Presbytère : 5 408€ HT.
- **Fauchage** : Entretien des accotements le long des voiries sur l'ensemble du territoire, 2 passes effectuées
- **Entretien des chemins de randonnées** au printemps et en été.
- **Voirie** : Maintenance de l'ensemble de la voirie communautaire, essentiellement le traitement des nids de poules



CYCLE DE L'EAU

La Communauté de Communes Campagne de Caux est responsable à la fois de la distribution de l'eau sur le territoire et de la dépollution des eaux usées avant qu'elles ne soient rejetées, cela inclus l'assainissement collectif et le contrôle de l'assainissement non collectif.



Faits marquants en 2024

- **Animation et sensibilisation** des riverains/agriculteurs aux évolutions des conditions climatiques et à la gestion des eaux pluviales que cela entraîne. Ex : gestion des eaux pluviales à la parcelle, changement des pratiques culturales....
- **GEMAPI** : Entretien annuel des ouvrages (fauchage), curage de fossé et noue en Régie. Recensement et état des lieux des parcelles communautaires dans le but de réaliser de l'éco-pâturage.
- **GEPU** : Hydrocurage des réseaux d'eaux pluviales. Entretien courant des accessoires de voirie en lien avec la gestion des eaux pluviales en régie
- **Mares** : Curage de 3 mares dans le cadre de la préservation de la biodiversité et de la lutte contre les inondations (Daubeuf-Serville / Tocqueville-les-Murs / Manneville-la-Goupil).
- **Haies** : Plantation de 3 km sur l'ensemble du territoire dans le cadre de la préservation de la biodiversité et la gestion des risques érosions.

EAU POTABLE :

- Mise en service de l'Unité Mobile de Traitement au pied du réservoir d'Angerville-Bailleul pour le traitement de la turbidité.
- Dossiers en cours : Schéma Directeur d'Eau Potable / Marché de renouvellement des branchements plombs / Etude sur la réhabilitation du réservoir d'Angerville-Bailleul / Etude Bassin d'Alimentation de Captage du Fonds Jauni (Bec de Mortagne) / Suivi renforcé (analyses d'eau régulières) de la qualité de l'eau du captage de Bec de Mortagne et le forage de St Maclou la Brière / Marché de renouvellement des canalisations d'eau potable

ASSAINISSEMENT COLLECTIF :

- Finalisation des travaux de transfert des eaux usées de Bréauté / Vattetot sous Beaumont sur la station d'épuration de Gruchet le Valasse
- Dossiers en cours : Schéma Directeur d'Assainissement / Réhabilitation des lagunes d'Ecraenville-St Sauveur (construction d'une station d'épuration sur SSE) / Renouvellement des canalisations d'assainissement (marché en cours) / Etude sur la réhabilitation des réseaux d'assainissement reliés à la STEP de Bec de Mortagne

ESPACE FRANCE SERVICES

Labellisé en 2021, l'Espace France Services Campagne de Caux poursuit son développement et ses missions d'accueil pour permettre aux habitants d'accéder aux services publics dans un lieu unique, par des personnes formées et disponibles, pour effectuer les démarches du quotidien et se former à l'utilisation de l'outil numérique. Le taux de fréquentation de l'espace France Services a diminué de environ 17% par rapport à l'année 2023.

10 566

Personnes
accueillies



13 426

demandes
traitées

Faits marquants en 2024

- 40 Personnes accueillies par jour en 2024 soit 24% de moins qu'en 2023
- 37% de femmes accueillies contre 63% d'hommes
- 22 Ateliers numériques organisés sur 15 thèmes différents et 84 accompagnements individuels
- En 2025, le PASS du CHI de Fécamp s'associera avec l'Espace France Services et donnera des permanences régulières.
- Itinérance de l'accompagnement au sein de 9 communes du territoire
- Les permanences des différentes communes rencontrent de plus en plus de succès et un nouveau programme est prévu pour 2025.

- Le **taux de participation** aux ateliers numériques a atteint les **100%**
- Espace accompagnement aux associations : Nouvelle convention signée avec Hello Asso pour renforcer le soutien aux associations du territoire de Campagne de Caux en leur offrant des outils de gestion et de paiement en ligne, ainsi qu'un accès privilégié aux webinaires mensuels gratuits organisés par Hello Asso
- 14 Ateliers France Services avec 102 participants (soit 100% de taux de participation) sur l'année et 169 personnes reçues en rendez-vous individuels.
- 35% des personnes accueillies viennent de Goderville et 30% viennent de l'extérieur du territoire de Campagne de Caux
- 9443 Accueils en présentiel, 814 mails et 2490 appels téléphoniques.]





Panneau Pocket
Les alertes et informations de votre
Communauté

10+5 ans
validité de la carte d'identité
passe à 15 ans.
la simplifie vos démarches

PROCHE DE VOUS
AU QUOTIDIEN
02 27 30 39 60



PETITE ENFANCE

Le Service Petite Enfance de Campagne de Caux est un lieu d'accueil, d'écoute et de soutien, pour les assistantes maternelles, les parents & futurs parents, et les enfants.

Situé à Goderville, un espace dédié au bien-être et au développement des tout-petits est accessible au public. Il existe 2 dispositifs au sein du Service Petite Enfance :

- Le Relais Petite Enfance dédié aux assistantes maternelles et aux parents employeurs (permanences administratives et juridiques, ateliers d'éveil, formation continue...)
- Le Lieu d'Accueil Enfants-Parents dédié aux familles

2 872

Personnes
accueillies



306 Familles

152 Enfants

Faits marquants en 2024

- 1047 demandes traitées pendant les permanences administratives et juridiques.
- 11 mois d'ouverture du Relais Petite Enfance accueillant 2130 personnes tout au long de l'année.
- 1083 personnes présentes aux différentes animations
- 5 mois d'ouverture du Lieu d'Accueil Enfant-Parent, ayant accueilli 538 personnes
- Mise en place de projets ludiques, conviviaux et/ou informatifs réunissant les parents et les assistantes maternelles du territoire de Campagne de Caux pour favoriser les rencontres :
 - Semaine Petite Enfance,
 - Journée Nationale des Assistants Maternels,
 - Forum « Essaim' âge » en partenariat avec Mme Martinez (Responsable de la RPA La Chênaie) : présentation à l'échelle du département du projet intergénérationnel,
 - Spectacle de Noël en partenariat avec Les Pitchouns, pour les enfants du territoire accompagnés de leur(s) parent(s) ou de leur assistante maternelle,
 - Mise en place du guichet unique Petite Enfance,
 - Accompagnement de l'Association Les Pitchouns dans la recherche de nouveaux locaux pour la crèche Saint François (échéance juillet 2025),
 - Projet d'une Commission d'attribution des places pour les crèches de l'Association Les Pitchouns,
 - Réunion d'informations collectives (Calcul des CP, des impôts des assistantes maternelles...).
- Plusieurs ateliers d'éveils organisés :
 - Projets en partenariat avec la RPA "La Chênaie":
 - Projets en partenariat avec la Médiathèque Le Pressoir
 - Ateliers d'éveil "Hors Les Murs"
 - "Hors Les Murs" intergénérationnels
 - "Hors Les Murs" Eveil musical"

ACCUEIL DE LOISIRS

Le territoire Campagne de Caux dispose de quatre accueils de loisirs sur le territoire avec une capacité maximale d'accueil de 114 enfants de plus de 6 ans et 60 enfants de moins de 6 ans.

62

jours
d'ouverture



424

Enfants
accueillis

Goderville - Accueil du 10 juillet au 14 août 2024

- 3 à 5 ans > école maternelle (46 rue Guy de Maupassant à Goderville)
- 6 à 14 ans > école maternelle (46 rue Guy de Maupassant à Goderville)
- Taux d'occupation : 95%

Bretteville-du-Grand-Caux Accueil de juillet à mi-août

- 3 à 5 ans > école maternelle (78 route de Goderville à Bretteville-du-Grand-Caux)
- 6 à 14 ans > salle des fêtes Aquarelle (route De Goderville à Bretteville-Du-Grand-Caux)
- Taux d'occupation : 91.37%

Bec-de-Mortagne - Accueil durant les vacances d'hiver, de Pâques, de la Toussaint et d'été (de juillet à fin août)

- 6 à 14 ans > groupe scolaire École de la Vallée (D28 à Bec-de-Mortagne)
- Taux d'occupation : 79.85%

Manneville la Goupil - Accueil durant les vacances d'hiver, de Pâques, de la Toussaint et d'été (de juillet à mi-août)

- 3 à 5 ans ans > groupe scolaire Eric Tabarly
- 6 à 14 ans > groupe scolaire Eric Tabarly
- Taux d'occupation : 91.69%

Faits marquants en 2024

- Recrutement d'une chargée de coopération Convention Territoriale Globale (CTG)
- Etude sur possibilité d'ouverture des accueils de loisirs le mercredi toute l'année.
- Projet culturel & théâtrale sur une semaine dans le cadre du CTEJ avec *In Itinere Collectif* au centre de Manneville-la-Goupil. Création d'un spectacle sur mesure et représentation publique à la fin de la semaine.
- 35 sorties proposées sur l'année dont une visite du Parc Cerza, découverte du parc O'Mafate, une journée Jeux Olympiques intercentres à la base de loisirs de Jumièges.





PISCINE & DISPOSITIFS SPORTIFS

Le service piscine & dispositifs sportifs est responsable du fonctionnement de la piscine communautaire Plein Ciel située à Goderville et du Pass'Sport Vacances, dispositif sportif gratuit proposé aux familles du territoire pendant les petites vacances scolaires (*excepté les vacances de fin d'année*).

Piscine Plein Ciel

28 551
Personnes
accueillies

Total des
recettes
80 260€

7
Animations
thématiques

404
Activités
proposées

4 Communes
accueillantes

576
enfants uniques
accueillis

Pass'Sport Vacances

Dojo & Gymnase Communautaires

8 Associations
et le Collège André
Gide accueillis
quotidiennement &
gratuitement



4 953
heures
d'utilisation
(hors vacances)

Faits marquants en 2024

PISCINE PLEIN CIEL :

- 7 Animations programmées : Koh Lanta, soirée zen, aquagames, Boo Party...
- Fréquentation record sur halloween avec 300 personnes présentes
- 11 Activités proposées tout au long de l'année (6 pour adultes et 4 pour enfants) : Aquagym tonique, aquagym douce, aquagym mixte, aquatraining, aquabike, aquaphobie, bébés nageurs, aquacostaud, apprentissage et perfectionnement.
- 2 semaines de fermeture (juillet) pour arrêt technique.

Dispositifs Sportifs :

- 3 Sessions du Pass'Sport Vacances : hiver, printemps & automne.
- Moyenne de 192 enfants inscrits par session avec une forte participation des 7-9 ans.
- 404 activités ont été proposées sur les 3 sessions.
- 1 Journée Olympique organisée le 23 juin dans le cadre de la labellisation Terre de Jeux 2024, en collaboration avec les écoles du territoire, cette journée était ouverte aux classes de CM1 et CM2 : 8 classes étaient présentes pour un total de 171 élèves.
- L'opération " Jeux Olympiques " a été répétée lors de la session automne du Pass'Sport Vacances sur une demi-journée. 63 enfants de 5 à 16 ans ont participé.

CULTURE & PATRIMOINE

Le service culture de Campagne de Caux en 2024, c'est 53 610 € dédiés et financés à 52% par le Département de Seine-Maritime, la Région Normandie, la Direction Régionale des Affaires Culturelles de Normandie, l'Education Nationale, la Caisse d'Allocations Familiales de Seine-Maritime et les diverses billetteries.



Faits marquants en 2024

- **Contrat Culture, Territoire, Enfance, Jeunesse (CTEJ)** : La 3ème année du CTEJ signé sur 2021/2024 a été dédiée aux liens entre art sous toutes ses formes et numérique avec toujours le triptyque essentiel de l'Education Artistique et Culturelle (EAC) : découvrir, pratiquer et rencontrer des artistes professionnels. Sur l'année scolaire 2023/2024, le CTEJ représente :
 - 61 parcours d'EAC (+42% par rapport à 2022/2023) avec les écoles maternelles et primaires, le collège André Gide et le Centre de Loisirs de Manneville-la-Goupil.
 - 6 spectacles à La Ficelle, salle culturelle de Goderville.
 - 4 structures partenaires : Compagnie Métalepse, Collectif In Itinere, La Cabane et la Micro-Folie itinérante Campagne de Caux
 - 1336 enfants concernés (+40% par rapport à 2023) et 552h de pratique artistique en groupe (+45%). Une moyenne de quasiment 9,5h par enfant.
- **Label 100% EAC** : suite à sa candidature le 30 septembre 2023 au Label 100% EAC, Campagne de Caux a été labellisé en février 2024. Ainsi, Campagne de Caux, déjà un des 2 seuls territoires entièrement rural à posséder un CTEJ en Normandie, est le premier territoire rural normand à obtenir le Label 100% EAC !
- **Lancement de la Micro-Folie itinérante** : En janvier, la Micro-folie itinérante de Campagne de Caux a été inaugurée à la salle culturelle La Ficelle. Le projet Micro-Folie est un Musée numérique, dont le déploiement est assuré par La Villette. Autour des thèmes des Jeux Olympiques, du mouvement et portrait, la Micro-Folie Campagne de Caux a circulé dans 16 classes du territoire allant du CP au CM2 soit 478 élèves.
- **Festival Marionnettes N'Caux** : En 2024, le Festival Marionnettes n'Caux est revenu pour sa 9ème édition avec 15 spectacles et 2 ateliers répartis sur 11 communes. 10 compagnies ont été invitées dont 3 nouvelles. 1400 spectateurs ont été accueillis sur 7 jours.
- **Mon Printemps sonore** : Retour du festival après un arrêt de 2 ans dû à la pandémie. Pendant les vacances de Printemps, autour du thème *la machine à remonter le son*, découverte de la musique de l'Antiquité jusqu'au début du XXème siècle par des ateliers, des randonnées, un spectacle, une immersion numérique et un jeu d'énigmes avec le musée numérique Micro-Folie. Au total le festival a accueilli 300 participants (soit 88% de remplissage).

TOURISME

En 2024, l'activité touristique du territoire Campagne de Caux a poursuivi son dynamisme. Cette année encore, le territoire a vu augmenter le nombre d'hébergements touristiques (+3,5%). Le Point Info Tourisme a accueilli 947 usagers tandis que la borne 24/24 a enregistré 368 connexions. Enfin, les différents évènements et activités proposés tout au long de l'année ont attiré plus de 961 participants.

1 009 284

Excursionnistes

+5.65% par rapport à 2023

Données Flux Vision



39 178

Nuitées marchandes

Faits marquants en 2024

- **4 mars 2024** : Journée de formation des personnels d'accueil : organisée en partenariat avec le Pôle Métropolitain de l'Estuaire de la Seine, elle a permis de rencontrer des prestataires du territoire de l'Office de Tourisme de Caux Seine Normandie Tourisme avec les agents d'accueil d'autres offices de tourisme seinomarins.
- **12 mars 2024** : L'Echappée Normande : fruit de la collaboration entre Fécamp Tourisme, Le Havre Etretat Tourisme et Caux Seine Normandie Tourisme, ce fut une journée de rencontre entre professionnels du voyage et nos incontournables producteurs, sites culturels et de loisirs afin de promouvoir la destination.
- **9 avril 2024** : Lancement de saison : organisé le 3 avril au Camping Ferme de la Hêtraie à Bec-de-Mortagne, ce lancement de saison a permis de réunir la communauté touristique afin de présenter les projets 2024 auprès d'une quarantaine de personnes.
- **Printemps et Été 2024** : Caux'té Nuit : 17 balades gratuites & insolites au crépuscule pour découvrir une personne ou une thématique pendant les vacances de printemps et d'été. Au total ce sont 494 personnes qui ont répondu présentes.
- **Du 16 au 18 août 2024** : Nuits des Etoiles : un incontournable du territoire depuis des années qui attire locaux et touristes et qui affiche toujours complet (117 participants).
- **Elaboration du carnet Gambade 2024/2025** : carnet de découverte gourmande, contenant une sélection de plus de 70 expériences à vivre et à déguster dans l'Estuaire de la Seine réalisé par le Pôle en partenariat avec les territoires adhérents.
- **8 septembre 2024** : Course d'Endurance équestre : accompagnement de l'Association Les Sabots du Pays de Caux dans l'organisation de la 3ème course d'endurance équestre du territoire, inscrite au championnat départemental.
- **19 octobre 2024** : Nuits de l'Estuaire : découverte des lieux touristiques, historiques et culturels de manière originale et d'accéder à des lieux méconnus ouverts exceptionnellement au public dans l'Estuaire de la Seine. Sur Campagne de Caux, 4 animations ont été organisées accueillant 260 participants.
- **Cartes d'hôtes** : à partir de l'automne 2023, le service Tourisme a travaillé avec l'agence Heno pour développer une carte d'hôtes numérique à travers l'application du même nom qui a été lancée en janvier 2024.



COMMUNICATION

En 2024, le service communication de Campagne de Caux a continué le développement de sa stratégie de communication mise en place en 2023 via une ligne éditorial et la recherche d'une cohérence graphique dans ses supports afin de renforcer l'identité de la Communauté de Communes, présenter ses actions, informer les administrés et créer une relation de proximité pour répondre à leurs interrogations de manière efficace.



Faits marquants en 2024

- **Site internet** : Mise en ligne en Janvier du nouveau site internet avec une arborescence restructurer pour faciliter la navigation.
- **Réseaux sociaux** : Gestion et suivi du planning éditorial et développement de la stratégie de contenu. Entre 6 et 10 publications par semaine sur 6 supports différents.
- **Production audiovisuelle** : Couverture médias de l'ensemble des animations et réalisation en interne (*de la préparation au montage*) de 14 vidéos et 26 reels (*format vidéo court pour les réseaux sociaux*).
- **Panneaux Urbains** : 20 Campagnes réalisées sur l'année dont 12 pour les communes demandeuses.
- **Créations Graphiques** : Réalisation des affiches et supports de communication de l'ensemble des services ainsi que des affiches pour le mobilier urbain. Plus de 80 supports graphiques réalisés. Publication de la 1ère édition de la gazette communautaire "Focus Caux'munautaire".
- **Signalétique** : Retrait du totem d'entrée de la Communauté de Communes et création d'un nouveau totem dont la pause est prévue début 2025.
- **Agenda Culturel** : Mise à jour de l'agenda culturel sur www.campagne-de-caux.fr et création des stories "Agenda" sur Instagram.
- **Relation presse** : Gestion des relations presse et rédaction des communiqués de presse.
- **Rapport d'activités** : Réalisation du rapport d'activités 2023

CENTRE INTERCOMMUNAL D'ACTION SOCIALE (CIAS)

Le CIAS a pour attribution le suivi, la gestion et l'animation de la Résidence Autonomie La Chênaie située à Goderville. Cette dernière est un établissement médico-social d'hébergement pour séniors. Elle propose à la location 32 logements de type T1 Bis et 4 logements de Type T2 dont 2 adaptables PMR.



Faits marquants en 2024

CENTRE INTERCOMMUNAL D'ACTION SOCIALE :

- **Avril 2024** : Organisation du Salon "Bien vivre en autonomie" à La Ficelle à destination des seniors, personnes en situation de handicap, aidants, ainsi que des professionnels issus du médico-social, avec 40 exposants et 180 visiteurs.
- **Novembre 2024** : Participation au forum « Essaim'âge » et présentation des activités et des projets intergénérationnels organisés tout au long de l'année avec le Relai Petite Enfance.

RESIDENCE LA CHÊNAIE :

- Acquisition d'équipements communs : Un lave-linge et un sèche linge dans le cadre des objectifs des contrats pluriannuels d'objectifs et de moyens (CPOM) et subventionné à hauteur de 80% par le Département. Acquisition d'un lave-vaisselle pour la cuisine commune financé par la résidence.
- Accès au portail CULTUREÀVIE : outil innovant proposant des contenus pédagogiques, culturels ou de loisirs pour animer les personnes âgées en perte d'autonomie.
- Maintien et développement des projets d'animation et de service dans le but de favoriser le lien social, la confiance en soi et l'autonomie.
- Développement des actions au jardin des « Potes âgés » : jardinage, récolte, petit-déj, jeux...
- Optimisation de l'atelier peinture avec des ateliers thématiques et l'organisation d'un concours entre résidences proposé par CULTUREÀVIE.
- Divertissements : Rencontres autour de jeux de société, ateliers cuisine, ateliers lecture et chorale mensuelle. Concours de manille avec l'association des anciens de Vattetot-sous-Beaumont.
- Rencontres intergénérationnelles : avec le service Petite Enfance, l'association des Pitchouns et les écoles maternelles et primaires de Goderville.
- Santé et bien-être : Séances bien-être par le massage et découverte de la réflexologie. Séances de gym douce et ateliers mémoire & relaxation.
- Jeux d'écriture avec les élèves de 4ème du collège André Gide « confession d'une rencontre amoureuse ou amicale », puis à l'issue séance de théâtre à la Ficelle.



GESTION DES DÉCHETS

La communauté de communes Campagne de Caux exerce les compétences collecte et traitement des déchets ménagers et assimilés sur l'ensemble des 22 communes du territoire.

L'année 2024 est marquée par un changement majeur dans l'organisation de la collecte :

les collectes en Porte à Porte et en Point d'Apport Volontaire des Ordures Ménagères

Résiduelles (OMR) et des déchets recyclables ont été confiées à la société Véolia Propreté.

2 667

Tonnes de déchets ménagers collectés

44 632

Passages enregistrés en déchetterie

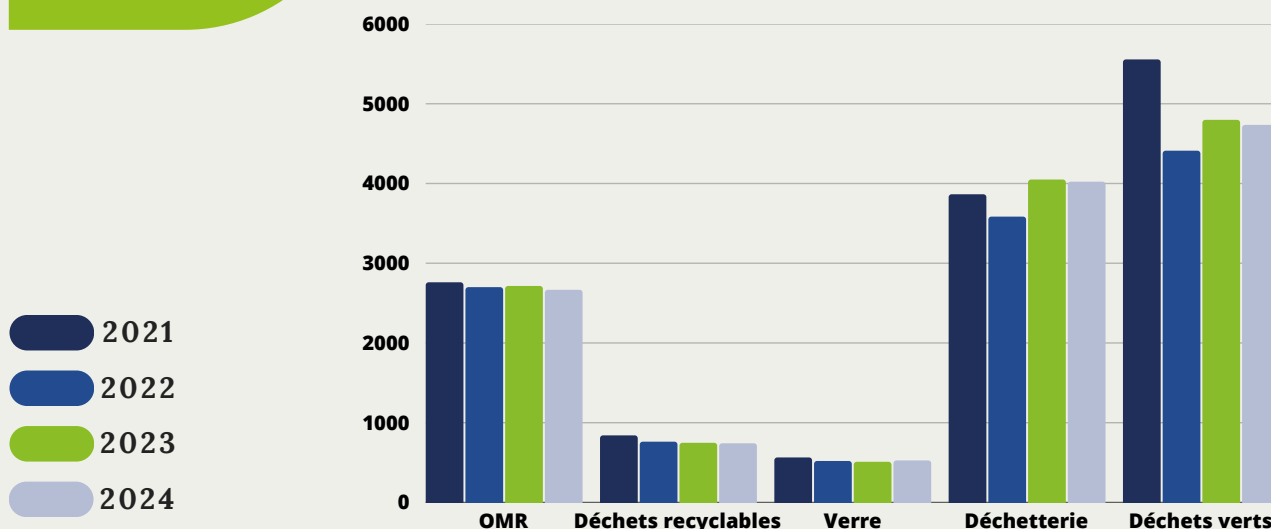
741,7

Tonnes de déchets recyclables collectés

Faits marquants en 2024 :

- Une production moyenne annuelle d'ordures ménagères par habitant de l'ordre de 177 kg, bien inférieure à la moyenne nationale située à 246 kg par habitant et par an.
- Une production annuelle de déchets recyclables par habitant similaire aux moyennes départementales, régionales et nationales.
- Valorisation des déchets :
 - 38% des déchets traités en valorisation organique (compostage).
 - 33% des déchets traités en valorisation énergétique (incinération).
 - 29% des déchets traités en valorisation matière (recyclage)

Evolution des tonnages collectés :



BUDGET

Budget investissement

Dépenses :
3 561 120,27€
Recettes :
3 631 683,57€



Budget fonctionnement

Dépenses :
6 005 545,00€
Recettes :
6 638 549,86€

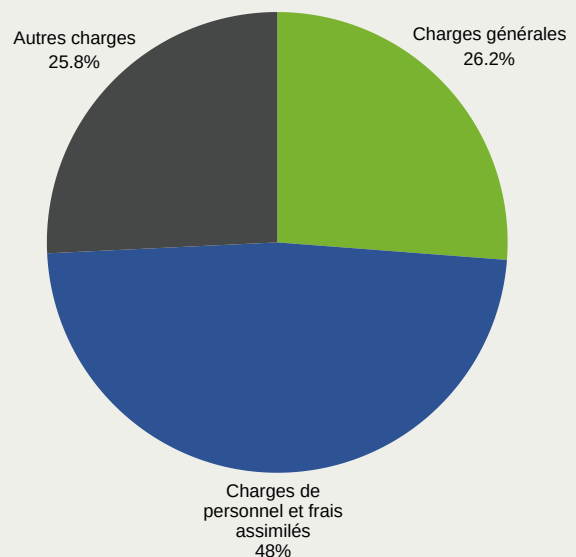
Fonctionnement

Les dépenses de fonctionnement de 2024 sont de 5 302 137€ dont 4 919 166€ de charges réelles.

- Charges à caractère général : 1 424 689€

Ce montant représente toutes les dépenses permettant le bon fonctionnement des services : les achats des services, les fluides, le carburant, l'entretien des bâtiments et des véhicules, les contrats de maintenance, l'informatique, la téléphonie et les assurances.

- Charges de personnel et frais assimilés : 2 279 572€
- Autres charges (gestion courante, financières et atténuation de produits) : 1 214 906€



Les recettes de fonctionnement de 2023 s'élèvent à 4 677 881€ et sont constituées de 3 322 182€ de ressources issues de la fiscalité et de 1 258 272€ d'autres dotations, subventions et participations. Les "autres ressources" représentent 34.15% des recettes de fonctionnement (2 097 426€).

Investissement

Le total des dépenses d'investissement 2024 est de 1 322 311€. Les principales dépenses d'investissement concernent, entre autres, le remboursement des emprunts, les travaux de voirie, l'achat de matériels et l'entretien des bâtiments.

Les recettes d'investissement 2024 représentent 1 934 672€ dont 373 667€ de subventions.

Fiscalité : Taux & Taxes

En 2022, les taux sont restés identiques à ceux de 2021 :

Taxe d'habitation : 8.32%

Taxe sur le foncier bâti : 10.17%

Taxe sur le non bâti : 19.36%

Cotisation foncière des entreprises : 20.81%



Communauté de Communes Campagne de Caux

52 Impasse du Lin 76110 Goderville

02 35 29 65 85

www.campagne-de-caux.fr

@campagnedecaux

